

## ส่วนที่ 1 บทนำ

\*\*\*\*\*

เทศบาลเป็นองค์กรปกครองส่วนท้องถิ่นรูปแบบหนึ่ง ที่ประชาชนจะต้องเข้ามามีส่วนร่วมในการกำหนดทิศทางการพัฒนา เพื่อให้สอดคล้องกับแนวนโยบายการกระจายอำนาจสู่ท้องถิ่นของรัฐบาลประกอบกับพระราชบัญญัติกำหนดแผนและขั้นตอนการกระจายอำนาจให้แก่องค์กรปกครองส่วนท้องถิ่น พ.ศ. 2542 กำหนดอำนาจ และหน้าที่ของเทศบาลในการจัดทำแผนพัฒนาของตนเอง และระเบียบกระทรวงมหาดไทยว่าด้วยการจัดทำแผนพัฒนาขององค์กรปกครองส่วนท้องถิ่น พ.ศ. 2548 ที่กำหนดขั้นตอนในการพัฒนาแผนพัฒนาสามปี 2551-2553 และแผนปฏิบัติการประจำปี ประกอบด้วยคณะกรรมการพัฒนาเทศบาล และคณะกรรมการสนับสนุนการจัดทำแผนพัฒนาเทศบาล แผนพัฒนาสามปีเป็นแผนพัฒนาเศรษฐกิจและสังคมของเทศบาล ซึ่งสอดคล้องกับแผนยุทธศาสตร์การพัฒนามีลักษณะเป็นการกำหนด แผนงาน โครงการพัฒนาที่จัดทำขึ้นสำหรับปีงบประมาณแต่ละปี ซึ่งมีความต่อเนื่อง และเป็นแผนก้าวหน้าครอบคลุมระยะเวลาสามปี โดยมีการทบทวนเพื่อปรับปรุงเป็นประจำทุกปี

ดังนั้น การปฏิบัติภารกิจของเทศบาลตามอำนาจ หน้าที่ ในพระราชบัญญัติเทศบาล พ.ศ. 2496 (แก้ไขเพิ่มเติมถึงปัจจุบัน) และพระราชบัญญัติกำหนดแผนและขั้นตอนการกระจายอำนาจให้แก่องค์กรปกครองส่วนท้องถิ่น พ.ศ. 2542 มีความสำคัญอย่างยิ่งต่อการพัฒนาเทศบาลและประเทศชาติโดยรวม เพราะการปฏิบัติงานของเทศบาลส่งผลโดยตรงต่อการบริการสาธารณะให้แก่ประชาชน ดังนั้น การจัดทำแผนพัฒนาสามปีจึงเป็นแนวทางที่จะทำให้เทศบาลสามารถปฏิบัติงานและบริหารจัดการบริการสาธารณะให้แก่ประชาชนได้อย่างหลากหลายโดยใช้ทรัพยากรในการบริหารเท่าที่มีอยู่ได้อย่างเต็มศักยภาพ รวมทั้งอยู่ในกรอบและแนวทางที่วางไว้แล้วในแต่ละปี ซึ่งทำให้ง่ายแก่การดำเนินงานตามนโยบาย

### 1. ลักษณะของแผนพัฒนาสามปี

แผนพัฒนาสามปีของเทศบาลตำบลวาริชภูมิ เป็นการกำหนด แผนงาน โครงการพัฒนาที่จัดทำขึ้นสำหรับปีงบประมาณแต่ละปี ซึ่งมีความต่อเนื่องและเป็นแผนก้าวหน้าครอบคลุมระยะเวลาสามปี โดยการทบทวนเพื่อปรับปรุงเป็นประจำทุกปี เพื่อให้สอดคล้องกับวิสัยทัศน์พันธกิจและจุดมุ่งหมาย เพื่อการพัฒนาในยุทธศาสตร์การพัฒนารวมทั้งสอดคล้องกับปัญหา ความต้องการของประชาคมและชุมชน

## 2. วัตถุประสงค์ของการจัดทำแผนพัฒนาสามปี

1. เพื่อเป็นการเตรียมโครงการต่าง ๆ ให้อยู่ในลักษณะพร้อมที่จะบรรจุในเอกสารงบประมาณรายจ่ายประจำปีของแต่ละปี (2551- 2553) และสามารถนำไปปฏิบัติได้ทันทีเมื่อได้รับเงินงบประมาณ
2. เพื่อแสดงความสัมพันธ์และเชื่อมโยงระหว่างแผนยุทธศาสตร์ และการจัดทำงบประมาณรายจ่ายประจำปี
3. ขั้นตอนการจัดทำแผนพัฒนาสามปี (พ.ศ.2551 – 2553) เพื่อให้การจัดทำแผนพัฒนาสามปีของเทศบาล (พ.ศ.2551 – 2553) มีความสอดคล้องกับการจัดทำแผนพัฒนาเศรษฐกิจและสังคมแห่งชาติ ฉบับที่ 10 (2550- 2554) ยุทธศาสตร์การพัฒนาจังหวัด และยุทธศาสตร์การพัฒนาอำเภอ ซึ่งได้กำหนดขั้นตอนการจัดทำแผนพัฒนาสามปีไว้ 7 ขั้นตอน ดังนี้

### ขั้นตอนที่ 1 การเตรียมการจัดทำแผนพัฒนาสามปี

ปลัดเทศบาลในฐานะประธานคณะกรรมการสนับสนุนการทำแผนพัฒนา พร้อมด้วยเจ้าหน้าที่ที่เกี่ยวข้อง เข้าพบรองนายกเทศมนตรีเพื่อชี้แจงให้ผู้บริหารทราบถึงภารกิจที่ต้องดำเนินการต่อไป และดำเนินการเสนอโครงการจัดทำแผนพัฒนาสามปี ห้วงปี พ.ศ.2551 – 2553 โดยเสนอผ่านปลัดเทศบาลเพื่อพิจารณาก่อนเสนอนายกเทศมนตรีเพื่อพิจารณาอนุมัติโครงการ

### ขั้นตอนที่ 2 การคัดเลือกยุทธศาสตร์และแนวทางการพัฒนา

1. คณะกรรมการสนับสนุนการจัดทำแผนพัฒนาสรุปยุทธศาสตร์การพัฒนาและแนวทางการพัฒนามาจากยุทธศาสตร์ พร้อมทั้งข้อมูลที่เกี่ยวข้อง ปัญหาความต้องการของประชาชน ยุทธศาสตร์การพัฒนาของจังหวัด อำเภอ และนโยบายของผู้บริหาร เพื่อนำเสนอคณะกรรมการพัฒนาเทศบาล

2. ประชุมคณะกรรมการพัฒนาเทศบาล ประชาคมเทศบาลและส่วนราชการที่เกี่ยวข้องเพื่อพิจารณาการจัดทำแผนพัฒนาสามปี (ครั้งแรก) โดยพิจารณาคัดเลือกยุทธศาสตร์การพัฒนา แนวทางการพัฒนาที่สมควรนำมาใช้เป็นแนวทางการจัดทำแผนพัฒนาสามปี

คณะกรรมการพัฒนาเทศบาล ประชาคมเทศบาลและส่วนราชการที่เกี่ยวข้องประชุมอีกครั้งเมื่อครบรอบปี เพื่อพิจารณาทบทวนว่ายุทธศาสตร์แนวทางการพัฒนาที่ได้คัดเลือก โครงการกิจกรรมที่กำหนดไว้ยังมีความเหมาะสมหรือไม่ สามารถเพิ่มเติมหรือตัดทอนได้ หรือเปลี่ยนแปลงแก้ไขได้

### ขั้นตอนที่ 3 การเก็บรวบรวมข้อมูลและวิเคราะห์ข้อมูล

#### การเก็บรวบรวมข้อมูล

คณะกรรมการสนับสนุนการจัดทำแผนพัฒนาเทศบาลดำเนินการสำรวจและเก็บรวบรวมข้อมูลพื้นฐานทั่วไป วิเคราะห์ยุทธศาสตร์การพัฒนา แนวทางการพัฒนาที่เลือก เพื่อจะได้นำมาวิเคราะห์ แนวทาง การพัฒนา ทำให้สามารถนำมาวิเคราะห์ SWOT (การวิเคราะห์จุดแข็ง จุดอ่อน โอกาสและอุปสรรคได้)

#### การวิเคราะห์ข้อมูล

ประกอบด้วย 4 กิจกรรมหลัก คือ

1. การประเมินผลการพัฒนาที่ผ่านมาคณะกรรมการสนับสนุนการจัดทำแผนพัฒนาท้องถิ่น สรุปผลงานพัฒนาที่ผ่านมาและนำเสนอที่ประชุม ซึ่งประกอบด้วยคณะกรรมการพัฒนาเทศบาล ประชาคมเทศบาลและหน่วยงานที่เกี่ยวข้องเพื่อประเมินผลการพัฒนาเทศบาลในรอบปีที่ผ่านมา โดยประเมินทั้งในเชิงปริมาณและคุณภาพ

2. การคัดเลือกยุทธศาสตร์การพัฒนา

หลังจากคณะกรรมการสนับสนุนการจัดทำแผนได้ประชุมเพื่อประเมินผลการพัฒนาในปีที่ผ่านมาแล้ว ก็จะร่วมกันคัดเลือกยุทธศาสตร์การพัฒนาในแผนยุทธศาสตร์การพัฒนา เพื่อให้สอดคล้องกับปัญหาความต้องการของประชาคม/ชุมชน ในห้วงระยะเวลาสามปี

3. จัดลำดับความสำคัญของแนวทางการพัฒนา

ที่ประชุมคณะกรรมการสนับสนุนการจัดทำแผน (ตามข้อ 1) จะต้องร่วมกันเรียงลำดับความสำคัญของแนวทางการพัฒนา เพื่อจะได้บรรจุลงในแผนพัฒนาสามปีตามลำดับก่อนหลัง

4. การตัดสินใจเลือกแนวทางการพัฒนาในห้วงระยะสามปี

เมื่อคณะกรรมการสนับสนุนการจัดทำแผนได้จัดลำดับว่ามีความเป็นไปได้ในทางปฏิบัติหรือไม่เพียงใด ควรนำแนวทางการพัฒนามาทำการวิเคราะห์จุดแข็ง จุดอ่อน โอกาส และอุปสรรค (SWOT ANALYSIS) อีกครั้ง

### ขั้นตอนที่ 4 การกำหนดวัตถุประสงค์ของแนวทางการพัฒนา

คณะกรรมการสนับสนุนการจัดทำแผนพัฒนาร่วมกันคัดเลือกวัตถุประสงค์การพัฒนา มาจัดทำเป็นวัตถุประสงค์ของแนวทางการพัฒนา โดยพิจารณาคัดเลือกวัตถุประสงค์ของยุทธศาสตร์การพัฒนามาจากแผนยุทธศาสตร์การพัฒนา ที่สอดคล้องกับแนวทางการพัฒนาในช่วงสามปี โดยพิจารณาอย่างรอบคอบเพื่อให้ได้โครงการ/กิจกรรมที่ครบถ้วน ตามขีดความสามารถของทรัพยากรการบริหาร ความเชื่อมโยงของกิจกรรมและระยะเวลาที่จะดำเนินการ

### ขั้นตอนที่ 5 การจัดทำรายละเอียดโครงการ/กิจกรรมการพัฒนา

คณะกรรมการสนับสนุนการจัดทำแผนพัฒนาเทศบาลพิจารณาคัดเลือกโครงการที่สอดคล้องกับแนวทางการพัฒนาในช่วงสามปีมาจัดทำรายละเอียดโครงการในด้านเป้าหมาย ผลผลิต ผลลัพธ์งบประมาณ รายจ่ายประจำปีได้ต่อไป

### ขั้นตอนที่ 6 การจัดทำร่างแผนพัฒนาสามปี

คณะกรรมการสนับสนุนการจัดทำแผนพัฒนาเทศบาลร่วมกับจัดทำร่างแผนพัฒนาสามปีโดยมีเค้าโครงประกอบด้วย 7 ส่วน ดังนี้

- ส่วนที่ 1 บทนำ
- ส่วนที่ 2 สภาพทั่วไปและข้อมูลพื้นฐานของเทศบาล
- ส่วนที่ 3 ผลการพัฒนาในปีที่ผ่านมา
- ส่วนที่ 4 สรุปยุทธศาสตร์และแนวทางการพัฒนา
- ส่วนที่ 5 ยุทธศาสตร์และแนวทางการพัฒนาในช่วงสามปี
- ส่วนที่ 6 บัญชีโครงการ/กิจกรรม

คณะกรรมการสนับสนุนการจัดทำแผนพัฒนาเทศบาลนำร่างแผนพัฒนาสามปีที่ปรับปรุงแล้วเสนอคณะกรรมการ พัฒนาเทศบาลเพื่อพิจารณา

### ขั้นตอนที่ 7 การอนุมัติและประกาศใช้แผนพัฒนาสามปี

1. คณะกรรมการพัฒนาเทศบาลเสนอร่างแผนพัฒนาสามปีที่ผ่านการพิจารณาให้นายกเทศมนตรีเสนอคณะกรรมการประสานแผนพัฒนาท้องถิ่น หรือคณะอนุกรรมการประสานแผนพัฒนาท้องถิ่นระดับอำเภอ ในกรณีที่มีการมอบอำนาจ เพื่อพิจารณาให้ความเห็นชอบ
2. นายกเทศมนตรีประกาศใช้แผนพัฒนาสามปีและนำไปปฏิบัติ รวมทั้งแจ้งสภาเทศบาล คณะกรรมการพัฒนาจังหวัด คณะกรรมการพัฒนาอำเภอ คณะกรรมการประสานแผนพัฒนาท้องถิ่น คณะอนุกรรมการประสานแผนพัฒนาท้องถิ่นและหน่วยงานที่เกี่ยวข้อง รวมทั้งประกาศให้ประชาชนและหน่วยงานที่เกี่ยวข้องทราบโดยทั่วกัน

**ประโยชน์ของการจัดทำแผนพัฒนาสามปี (พ.ศ. 2551 – 2553)**

การวางแผนพัฒนาสามปีถือว่าเป็นเครื่องมืออย่างหนึ่งที่จะช่วยให้เทศบาลสามารถดำเนินการพัฒนาได้บรรลุวัตถุประสงค์ เป้าหมายอย่างมีประสิทธิภาพ และประหยัดทั้ง ด้านระยะเวลา บุคลากร วัสดุอุปกรณ์และงบประมาณ เพราะได้มีการวางแผนทางใช้ทรัพยากรทุก ๆ ด้านไว้ก่อนแล้ว โดยเฉพาะในการจัดทำแผนพัฒนาสามปีได้ดำเนินการเรื่องการจัดลำดับความสำคัญของประเด็นหลักการพัฒนา เพื่อนำมาคัดเลือกและจัดทำรายละเอียดแผนงาน/โครงการ ให้ตอบสนองต่อปัญหาความต้องการของประชาชนในเขตเทศบาลได้อย่างแท้จริง นอกจากนี้แผนพัฒนาสามปียังเป็นมาตรการหนึ่ง que แสดงถึงความเชื่อมโยงกันระหว่างแผนพัฒนาสามปีกับการจัดทำงบประมาณรายจ่ายประจำปีของเทศบาลอีกด้วย

## ส่วนที่ 2

### สภาพทั่วไปและข้อมูลพื้นฐานของเทศบาล

\*\*\*\*\*

#### 1. สถิติข้อมูลต่าง ๆ ของเทศบาล

##### ข้อมูลทั่วไป

1. **ที่ตั้ง** เทศบาลตำบลวาริชภูมิ ราษฎรส่วนใหญ่เป็นชาวภูไทกระป๋อง มีพื้นที่เดิมอยู่ที่เมืองน้ำน้อย อ้อยหนู ในดินแดนสิบสองจุไทย และอพยพมาตั้งหลักแหล่งที่เมืองกระป๋องใกล้ดินแดนญวน ต่อมา อพยพเข้ามาประเทศไทยและมาตั้งบ้านเรือนอยู่บริเวณ “บ้านหนองหอย” ตั้งเป็นเมืองวาริชภูมิ

- ในปี พ.ศ. 2499 จัดตั้งเป็นสุขาภิบาลวาริชภูมิ โดยประกาศกระทรวงมหาดไทย และ ประกาศในราชกิจจานุเบกษา เมื่อวันที่ 26 มกราคม 2500 โดยมีพื้นที่สุขาภิบาลทั้งหมด 4 ตารางกิโลเมตร หรือประมาณ 2,500 ไร่

- ปี พ.ศ. 2542 เปลี่ยนแปลงฐานะจากสุขาภิบาลเป็นเทศบาลตำบลวาริชภูมิ ตามพระราชบัญญัติการเปลี่ยนแปลงฐานะสุขาภิบาลเป็นเทศบาล พ.ศ.2542 และประกาศในราชกิจจานุเบกษา เล่มที่ 116 ตอนที่ 9 ก ลงวันที่ 24 กุมภาพันธ์ 2542 โดยยกฐานะจากสุขาภิบาลเป็นเทศบาล เมื่อวันที่ 25 พฤษภาคม 2542

- ดวงตราเทศบาลตำบลวาริชภูมิ มีรูปศาลา ผืนนา รวงข้าว และต้นไม้ ภายในวงล้อมรอบ

**ภาพศาลา** หมายถึง ศาลเจ้าปู่เหตักดี ซึ่งเป็นที่เคารพสักการะของชาววาริชภูมิ

**ภาพผืนนา รวงข้าว และต้นไม้** หมายถึง ความอุดมสมบูรณ์ ทางด้านพืชพันธุ์ และการประกอบอาชีพทางการเกษตรอย่างได้ผล



#### 2. ภูมิประเทศ

##### ลักษณะภูมิประเทศ

เทศบาลตำบลวาริชภูมิตั้งอยู่ในเขตอำเภอวาริชภูมิ จังหวัดสกลนคร อยู่ห่างจากตัวจังหวัด 70 กิโลเมตร ห่างจากกรุงเทพมหานคร 647 กิโลเมตร สภาพพื้นที่เป็นที่ราบลุ่ม มีลำห้วยปลาหางไหลผ่านเทศบาล

### อาณาเขต

**ทิศเหนือ** ตั้งแต่หลักเขตที่ 1 ซึ่งตั้งอยู่ตรงจุดที่อยู่ห่างจากปากตะวันตกของทางไปบ้านม่วงไข้ไปทางทิศตะวันตก 600 เมตร และอยู่ห่างจากปากเหนือของทางไปบ้านหนองลาด ไปทางทิศเหนือ 500 เมตร

จากหลักเขตที่ 1 เป็นเส้นตั้งฉากกับทางไปบ้านม่วงไข้ ไปทางทิศตะวันออก เป็นระยะ 1,200 เมตร ซึ่งเป็นหลักเขตที่ 2

**ทิศตะวันออก** จากหลักเขตที่ 2 เป็นเส้นตรงไปทางทิศตะวันออกเฉียงใต้ ถึงปากเหนือทางไปบ้านพังโคน ตรงฝั่งตะวันตกของลำห้วยหนองแบนซึ่งเป็นหลักเขตที่ 3

จากหลักเขตที่ 3 เลียบตามฝั่งตะวันตกของลำห้วยหนองแบนและลำห้วยบาง ไปทางทิศตะวันตกเฉียงใต้ ถึงปากตะวันออกทางไปบ้านภูแฉะ ซึ่งเป็นหลักเขตที่ 4

**ทิศใต้** จากหลักเขตที่ 4 เป็นเส้นตั้งฉากกับทางไปบ้านภูแฉะไปทางทิศตะวันตกเป็นระยะ 600 เมตร ซึ่งเป็นหลักเขตที่ 5

**ทิศตะวันตก** จากหลักเขตที่ 5 เป็นเส้นตรงไปทางทิศเหนือ จนบรรจบกับหลักเขตที่ 1

### จำนวนประชากร

เทศบาลตำบลวาริชภูมิ มีประชากรจำนวน 2,272 คน (ข้อมูล ณ วันที่ 22 พ.ค. 2550) แยกเป็น ชาย 1,099 คน หญิง 1,173 คน มีครัวเรือนทั้งสิ้น 760 ครัวเรือน คิดเป็นประชากรโดยเฉลี่ย 568 คน/ตารางกิโลเมตร ผู้มีสิทธิเลือกตั้ง 1,808 คน

หมู่ที่	ชื่อหมู่บ้าน	ประชากร		รวม	หลังคาเรือน	หมายเหตุ
		ชาย	หญิง			
1	บ้านวาริชภูมิ	843	887	1,730	590	
2	บ้านวาริชภูมิ	256	286	542	170	
	<b>รวม</b>	1,099	1,173	2,272	760	

แยกตามกลุ่มอายุ

## แผนพัฒนาสามปี 2551 - 2553

ลำดับ ที่	รายชื่อกลุ่ม	ช่วงอายุ(ปี)	จำนวน/คน	หมายเหตุ
1	เด็กเล็ก	0 -3	87	
2	เด็กโต	4 -12	247	
3	เยาวชน	13 -17	130	
4	วัยทำงาน	18 - 59	1,480	
5	คนชรา	60 ปีขึ้นไป	328	
รวม			2,272	

### การปกครอง

เทศบาลตำบลวาริชภูมิ แบ่งการปกครองเป็น 6 ชุมชน คือ

- 1.ชุมชนวัดเหนือ
- 2.ชุมชนศูนย์ราชการ
3. ชุมชนกลาง
- 4.ชุมชนบ้านใต้
5. ชุมชนป่าแก
- 6.ชุมชนวัดป่า

สภาพพื้นที่มีลักษณะคล้ายสี่เหลี่ยมคางหมู พื้นที่ส่วนใหญ่เป็นที่ราบลุ่มเหมาะสำหรับทำ  
การเกษตร มีลำห้วยปลาหางไหลผ่าน

**ลักษณะภูมิอากาศ** มี 3 ฤดู คือ

- ฤดูร้อนเริ่มตั้งแต่เดือน มี.ค. - เม.ย.
- ฤดูฝนเริ่มตั้งแต่เดือน พ.ค. - ต.ค.
- ฤดูหนาวเริ่มตั้งแต่เดือน พ.ย. - ก.พ.

### ข้อมูลเฉพาะด้าน

#### 1. ด้านโครงสร้างพื้นฐาน

**ถนน** เทศบาลมีถนนทั้งหมด 25 สาย รวมความยาวทั้งสิ้น 13.041 กิโลเมตร แยกเป็น

- ถนน คสล. 9 สาย ความยาว 7.090 กิโลเมตร และ
- ถนนลูกรัง 15 สาย ความยาว 5.951 กิโลเมตร
- สะพาน คสล. 3 แห่ง

**ไฟฟ้าสาธารณะ** เทศบาลตำบลวาริชภูมิ ระบบไฟฟ้าสาธารณะทั้งหมด 180 ชุด ใช้การได้ทั้งหมด

**การประปา** เทศบาลตำบลวาริชภูมิ ไม่มีระบบประปาของเทศบาล แต่มีระบบประปาของการประปา

ส่วนภูมิภาค บริการประชาชนในเขตเทศบาลตำบลวาริชภูมิ

**ไปรษณีย์** เทศบาลตำบลวาริชภูมิ มีที่ทำการไปรษณีย์โทรเลขอยู่ 1 แห่ง ซึ่งอยู่ในความรับผิดชอบของการสื่อสารแห่งประเทศไทย

**โทรศัพท์** เทศบาลตำบลวาริชภูมิ มีโทรศัพท์ส่วนบุคคล จำนวน 1,000 เลขหมาย ชุมสายโทรศัพท์ 1 แห่ง ซึ่งอยู่ในความรับผิดชอบขององค์การโทรศัพท์แห่งประเทศไทย

**ระบบเสียงตามสาย** ครอบคลุมพื้นที่ร้อยละ 60 ของเทศบาล

หน่วยงานที่มีชายวิทยุสื่อสารในพื้นที่ 3 แห่ง คือ ที่ว่าการอำเภอ, สภอ.วาริชภูมิ , ทต.วาริชภูมิ

## **2. ด้านสิ่งแวดล้อมและการจัดการด้านทรัพยากรธรรมชาติ**

### **ร่องระบายน้ำ**

เทศบาลตำบลวาริชภูมิ มีร่องระบายน้ำขนาดเส้นผ่าศูนย์กลาง 0.60 x 100 เมตร รวมความยาวประมาณ 150 เมตร และท่อระบายน้ำขนาดเส้นผ่าศูนย์กลาง 0.80 x 100 เมตร รวมความยาวประมาณ 50 เมตร ร่องระบายน้ำ รูปตัวยู ขนาด 0.40 x 0.50 เมตร ยาว 484 เมตร

### **การกำจัดขยะมูลฝอย**

เทศบาลตำบลวาริชภูมิ มีที่ทิ้งขยะเป็นของตนเอง จำนวน 5 ไร่ ตั้งอยู่ ณ บ้านดงศรีชมภู หมู่ที่ 13 ตำบลวาริชภูมิ อำเภอวาริชภูมิ จังหวัดสกลนคร (อยู่นอกเขตเทศบาล) ห่างจากเทศบาลตำบลวาริชภูมิ 5 กิโลเมตร การจัดเก็บขยะมูลฝอย เทศบาลตำบลวาริชภูมิ มีรถบรรทุกขยะแบบเอนกประสงค์ จำนวน 2 คัน ความจุ 5 ลูกบาศก์หลา รถบรรทุกขยะ 6 ล้อ จำนวน 1 คัน ความจุ 10 ลูกบาศก์หลา และมีถังรองรับขยะประมาณ 500 ใบ กำจัดขยะโดยวิธีเผาและฝังกลบ

## **3. ด้านเศรษฐกิจ**

เทศบาลตำบลวาริชภูมิ ประชากรส่วนใหญ่ประกอบอาชีพด้านพาณิชยกรรม เกษตรกรรม และรับจ้าง

- มีธนาคารพาณิชย์ 2 แห่ง
- ตลาดสดเทศบาล 1 แห่ง โดยให้เอกชนดำเนินการประมูลเช่าเป็นรายปี
- สถานีบริการน้ำมัน 3 แห่ง

**การพาณิชย์** สภาพการค้าส่วนใหญ่ มีลักษณะการค้าปลีก และส่งผู้ประกอบการมีทั้งรายใหญ่และ

## **แผนพัฒนาสามปี 2551 - 2553**

รายย่อย แหล่งการพาณิชย์จะตั้งอยู่บริเวณ 2 ซ้าง ถนนศรีรัตนทกิจ ถนนผดุงวารีย์ ประกอบด้วย ห้างหุ้นส่วนจำกัด ธนาคารพาณิชย์ ร้านอาหาร ร้านค้าเบ็ดเตล็ด สถานีบริการน้ำมันรวม 56 แห่ง **การเกษตรกรรม** ในเขตเทศบาลประชาชนประกอบอาชีพเกษตรกรรมตามลำห้วยปลาหาง และหนองแบน ซึ่งเป็นแหล่งน้ำด้านการเกษตรกรรม และมีสหกรณ์การเกษตร 1 แห่ง

### **4. ด้านสังคม**

- มีตลาดเทศบาล 1 แห่ง
- มีโรงพยาบาล 1 แห่ง
- การศึกษา เทศบาล มีสถานศึกษา 1 แห่ง คือโรงเรียนวาริชภูมิพิทยาคาร สังกัดสำนักงานพื้นที่เขตการศึกษาสกลนคร เขต 2
- ชุมชน จำนวน 6 ชุมชน จำนวน 760 หลังคาเรือน

**ความปลอดภัยในชีวิตและทรัพย์สิน** เทศบาลตำบลวาริชภูมิ มีเวรยามท้องถิ่น และมีสถานีตำรวจภูธรอำเภอวาริชภูมิ 1 แห่ง ดูแลความสงบเรียบร้อยของประชาชน

### **การป้องกันและบรรเทาสาธารณภัย**

- สถิติเพลิงไหม้ในรอบปีที่ผ่านมา 1 มกราคม - 31 ธันวาคม 2549 จำนวน 22 ครั้ง (ส่วนใหญ่ไหม้ในเขตพื้นที่ใกล้เคียง)
- เทศบาลมีรถยนต์ดับเพลิง จำนวน 1 คัน
- รถยนต์บรรทุกน้ำเอนกประสงค์ขนาด 6,000 ลิตร จำนวน 1 คัน
- รถยนต์บรรทุกน้ำขนาด 10,000 ลิตร จำนวน 1 คัน
- เครื่องยนต์ดับเพลิงชนิดหาลาม จำนวน 3 เครื่อง
- รถยนต์บรรทุกเล็ก จำนวน 1 คัน
- เจ้าหน้าที่ป้องกันและบรรเทาสาธารณภัย จำนวน 1 คน
- พนักงานขับรถบรรทุกน้ำ และรถดับเพลิง จำนวน 2 คน
- พนักงานดับเพลิง จำนวน 3 คน

### **แหล่งน้ำ**

- หนอง บึง จำนวน 1 แห่ง ได้แก่ หนองแบน
- คลอง ลำธาร ห้วย จำนวน 1 แห่ง ได้แก่ ห้วยปลาหาง
- ศาสนา มีวัด 1 แห่ง ประชาชนส่วนใหญ่นับถือศาสนาพุทธ

## 5. ด้านสาธารณสุข

มีสถานบริการทางสาธารณสุขของเอกชน (คลินิก) จำนวน 3 แห่ง ให้บริการกับประชาชนในเขตเทศบาลและประชาชนทั่วไป

## 6. ด้านการเมืองและการบริหาร

โครงสร้างและอัตรากำลังในการบริหารงาน มีอัตรากำลังจำนวน 44 คน แยกได้ดังนี้

### 1. อัตรากำลังในการบริหารงานของเทศบาล แยกตามหน่วยงาน

หน่วยงาน	จำนวนพนักงานเทศบาลสามัญ	จำนวนลูกจ้างประจำ	จำนวนพนักงานจ้าง	รวม
สำนักปลัดเทศบาล	10	1	4	15
กองคลัง	6	1	-	7
กองสาธารณสุขและสิ่งแวดล้อม	3	3	3	9
กองช่าง	3	-	-	3
กองการศึกษา	5	-	-	5
กองวิชาการและแผนงาน	5	-	-	5
<b>รวม</b>	<b>32</b>	<b>5</b>	<b>7</b>	<b>44</b>

### 2. จำนวนพนักงานเทศบาลแยกตามระดับ

หน่วยงาน	จำนวนพนักงานแยกตามระดับ							รวม
	1	2	3	4	5	6	7	
สำนักปลัดเทศบาล	-	3	4	1	-	2	-	10
กองคลัง	1	1	1	-	1	2	-	6
กองสาธารณสุขฯ	-	1	-	-	-	2	-	3
กองช่าง	-	3	-	-	-	-	-	3
กองการศึกษา	1	-	2	-	-	2	-	5
กองวิชาการและแผนงาน	2	1	1	-	-	1	-	5
<b>รวม</b>	<b>4</b>	<b>9</b>	<b>8</b>	<b>1</b>	<b>1</b>	<b>9</b>	<b>-</b>	<b>32</b>

โครงสร้างการบริหารงาน เทศบาลตำบลวาริชภูมิ

1. สำนักปลัดเทศบาล

- 1.1 งานธุรการ
- 1.2 งานทะเบียนราษฎร และบัตรฯ
- 1.3 งานป้องกันและบรรเทาสาธารณภัย
- 1.4 งานนิติกร
- 1.5 งานการเจ้าหน้าที่
- 1.6 งานรักษาความสงบเรียบร้อยและความมั่นคง

2. กองวิชาการและแผนงาน

- 2.1 งานธุรการ
- 2.2 งานประชาสัมพันธ์
- 2.3 งานแผนและงบประมาณ

3. กองคลัง

- 3.1 งานธุรการ
- 3.2 งานการเงินและบัญชี
- 3.3 งานผลประโยชน์
- 3.4 งานพัสดุ และทรัพย์สิน
- 3.5 งานแผนที่ภาษี และทะเบียนทรัพย์สิน

4. กองช่าง

- 4.1 งานธุรการ
- 4.2 งานวิศวกรรม
- 4.3 งานสถานที่ และไฟฟ้าสาธารณะ
- 4.4 งานสาธารณูปโภค

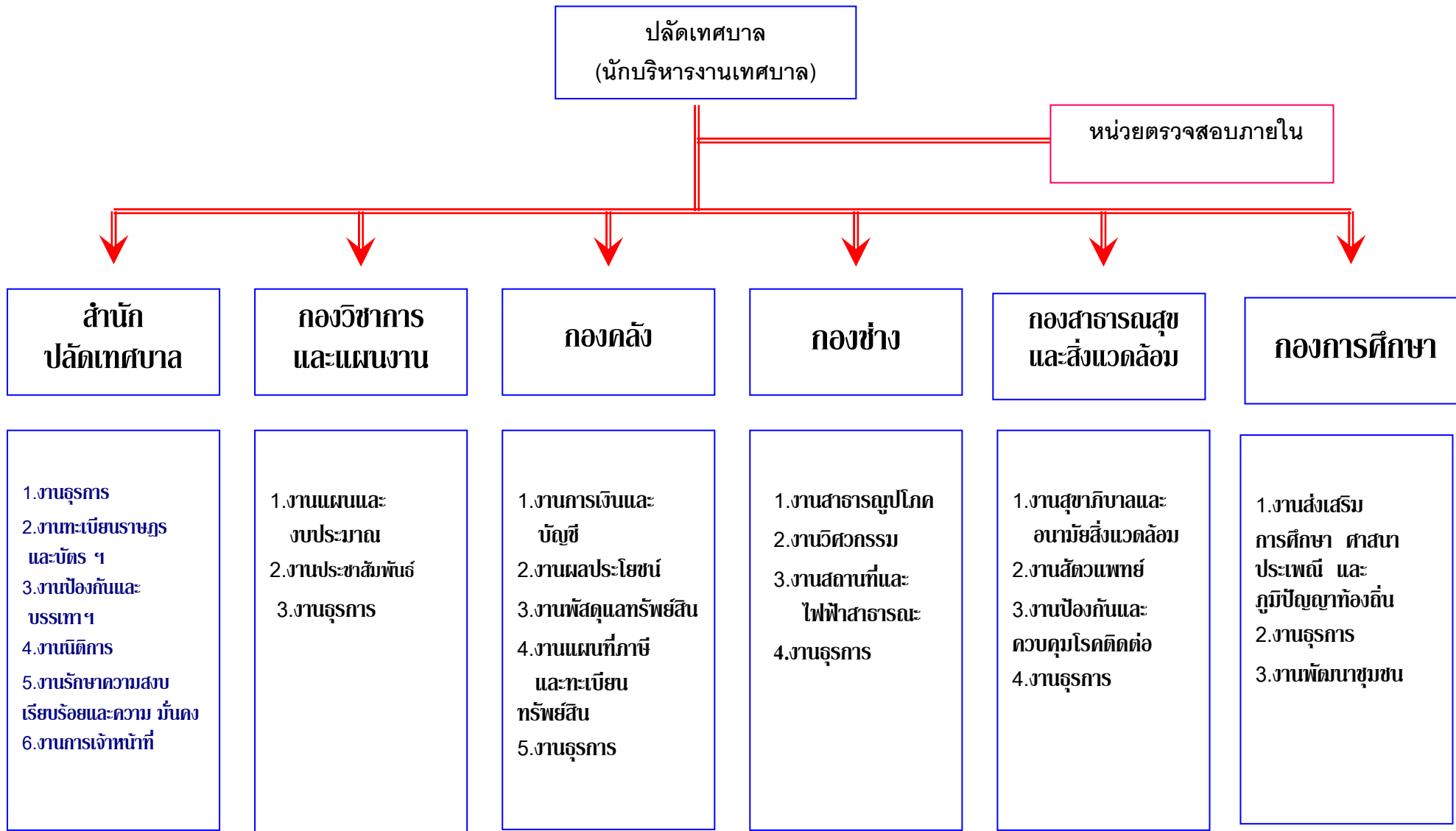
5. กองสาธารณสุขและสิ่งแวดล้อม

- 5.1 งานธุรการ
- 5.2 งานสุขาภิบาลและอนามัยสิ่งแวดล้อม
- 5.3 งานสัตวแพทย์
- 5.4 งานป้องกันและควบคุมโรคติดต่อ

6. กองการศึกษา

- 6.1 งานธุรการ
- 6.2 งานส่งเสริมการศึกษา ศาสนา ประเพณี และภูมิปัญญาท้องถิ่น
- 6.3 งานพัฒนาชุมชน

โครงสร้างการบริหารงาน แบ่งการบริหารงานเป็นหน่วยงาน ต่าง ๆ ดังนี้



7. การคมนาคมติดต่อระหว่างอำเภอและจังหวัด รวมทั้งการคมนาคมภายในเทศบาล

1. ทางหลวงแผ่นดิน หมายเลข 227
2. ถนน รพช. สายวาริชภูมิ – ม่วงไข่ หมายเลข สน 1027
3. ถนน รพช. สายวาริชภูมิ – ดอนเชียง หมายเลข สน 3008
4. ถนนเชื่อมหมู่บ้านอื่น ๆ 2 สาย

8. งานประเพณีและศิลปวัฒนธรรม

ส่วนใหญ่ ชาววาริชภูมิ เป็นชนเผ่าภูไท จึงมีวัฒนธรรมที่เป็นเอกลักษณ์ของตนเอง เช่น วัฒนธรรมการแต่งกายภูไทถิ่น วัฒนธรรมการนับถือหลักเมือง แต่ละปี จะมีการจัดงานภูไทรำลึก (ปัจจุบันเป็นงานนมัสการเจ้าปู่มหัศจรรย์ (ในวันที่ 6 เมษายน ของทุกปี นอกจากนี้ ยังมีการสืบทอด วัฒนธรรมประเพณีของคนอีสานทั่วไป มีงานประเพณีที่จัดเป็นประจำ คือ

- ทำบุญตักบาตรในวันขึ้นปีใหม่ มกราคม
- ทำบุญเดือนสาม - กุมภาพันธ์
- งานภูไทรำลึก - เดือนเมษายนของทุกปี
- สงกรานต์ - เดือนเมษายนของทุกปี
- แห่เทียนเข้าพรรษา - กรกฎาคม
- ลอยกระทง - พฤศจิกายน
- งานบุญมหาชาติ งานบุญบั้งไฟ

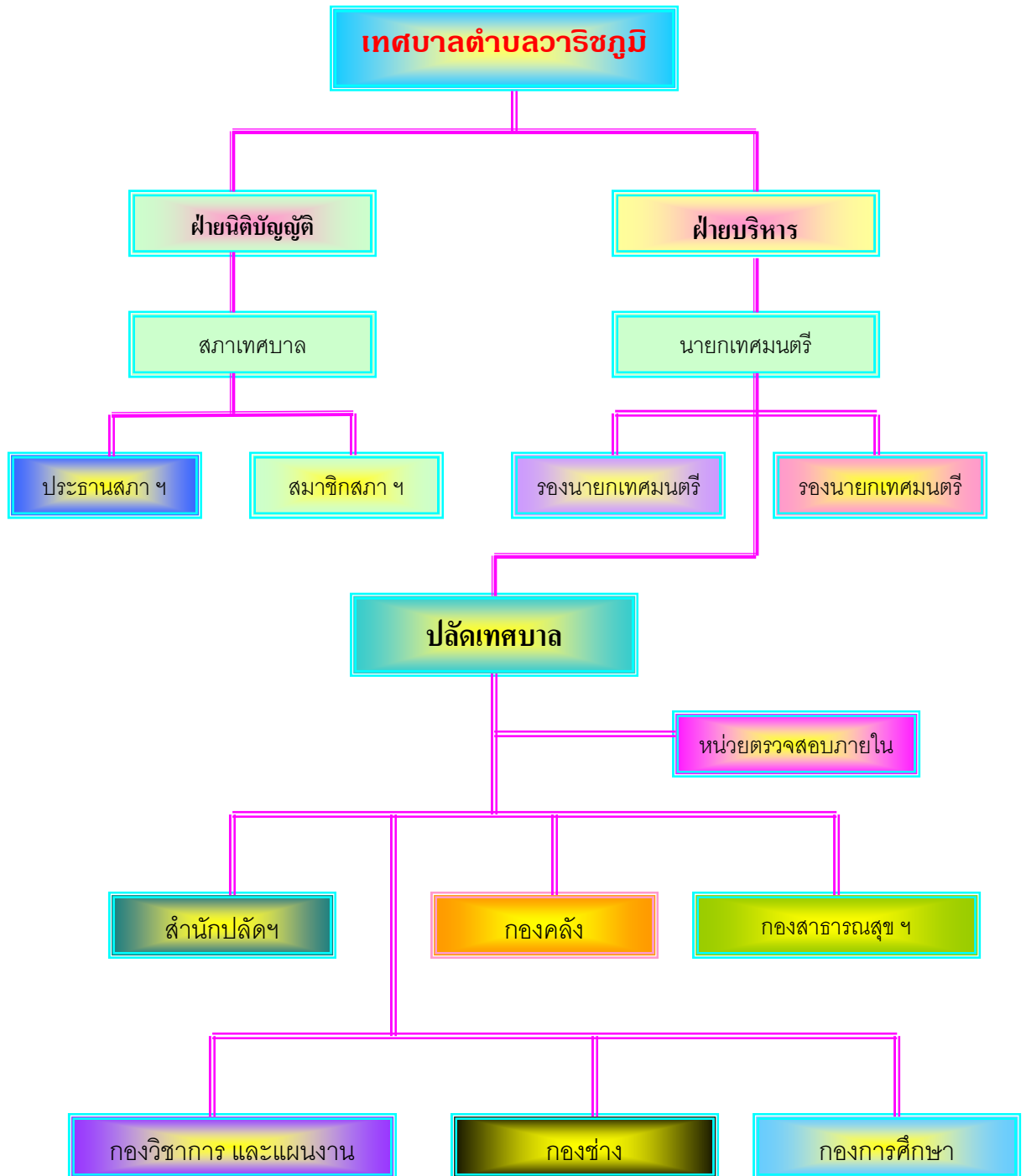
9. งานเลือกตั้ง

เทศบาลเลือกตั้งสมาชิกสภาเทศบาลครั้งสุดท้ายเมื่อวันที่ 14 มกราคม 2550 ซึ่งเป็นการเลือกตั้งซ่อม แทนตำแหน่งที่ว่าง จำนวน ผู้มีสิทธิ 857 คน มาใช้สิทธิ 586 คน คิดเป็นร้อยละ 68.37 เขตเลือกตั้งที่ 1

## ข้อมูลเกี่ยวกับศักยภาพ และข้อจำกัดในการพัฒนาเทศบาลตำบลวาริชภูมิ

### 1. โครงสร้างเทศบาล

เทศบาลเป็นองค์กรปกครองส่วนท้องถิ่นที่จัดตั้งขึ้นตามกฎหมาย นับว่าเป็นองค์กรที่เป็นทางการ มีโครงสร้างที่ชัดเจน ดังนี้



## ลักษณะพิเศษของโครงสร้างเทศบาล

1. สายบังคับบัญชา เทศบาลมรสายการบังคับบัญชา ตามลำดับการบังคับบัญชาซึ่งในแต่ละองค์การจะต้องมีผู้บังคับบัญชาคอยสั่งการ หรือกำหนดนโยบาย ให้ผู้ใต้บังคับบัญชานำนโยบายไปปฏิบัติให้สำเร็จตามเป้าหมาย เช่น คณะเทศมนตรี มอบนโยบายไปปฏิบัติให้สำเร็จตามเป้าหมาย เช่น คณะเทศมนตรี มอบนโยบายให้ปลัดเทศบาลไปปฏิบัติ ปลัดเทศบาลจะต้องนำนโยบายไปแปลงเป็นแผนงานโครงการ เพื่อมอบหมายให้ส่วนราชการต่าง ๆ ไปปฏิบัติให้เกิดสัมฤทธิ์ผลตามนโยบายที่คณะเทศมนตรีมอบหมาย

2. ตำแหน่งและอำนาจหน้าที่ ในเทศบาลตำบลวาริชภูมิ มีการระบุตำแหน่งและอำนาจหน้าที่ของพนักงานเทศบาลไว้อย่างชัดเจน ซึ่งจะบรรจุอยู่ในการสั่งการไปยังผู้ที่อยู่ใต้บังคับบัญชา

3. มีระเบียบ กฎหมาย ข้อบังคับ วิธีการปฏิบัติที่ชัดเจนให้พนักงานเทศบาลนำไปเป็นแนวทางการปฏิบัติภารกิจ ซึ่งตามระเบียบ กฎหมาย จะมีการควบคุม กำกับ อยู่ในตัวเอง หากมีการปฏิบัติหน้าที่นอกเหนือจากระเบียบกฎหมายที่ระบุไว้จะมีบทกำหนดโทษที่กำหนดไว้ชัดเจนถึงลักษณะความผิดที่ได้กระทำลงไป

4. มีการติดต่อสื่อสารหรือสั่งการ ควบคุม กำกับดูแล ที่เป็นรูปแบบชัดเจน เช่น การปฏิบัติงานโดยอาศัยหลักตามระเบียบสำนักนายกรัฐมนตรี ว่าด้วยงานสารบรรณ พ.ศ. 2526 ซึ่งอาจจะอยู่ในรูปของ คำสั่ง ประกาศ บันทึกสั่งการ ฯลฯ

5. มีการแบ่งงานกันทำเฉพาะอย่าง เช่น กองคลังมีหน้าที่งานด้านการเงินและบัญชี กองช่าง มีหน้าที่ การควบคุมการก่อสร้างอาคาร งานผังเมือง งานสาธารณูปโภค สาธารณูปการ เป็นต้น ส่งผลให้พนักงานเทศบาลมีความเชี่ยวชาญในงานเฉพาะเรื่อง เฉพาะอย่าง จนเกิดทักษะการทำงานในงานหน้าที่รับผิดชอบ

6. มีระบบการจูงใจในการปฏิบัติงานโดยการกำหนดอัตราเงินเดือนตามอำนาจ หน้าที่และระยะเวลาในการปฏิบัติงาน

7. มีระบบความสัมพันธ์ภายในเทศบาลที่เป็นทางการ คือ คือสายการบังคับบัญชาและอำนาจหน้าที่จะเห็นได้ว่าโครงสร้างเทศบาลเป็นโครงสร้างที่เป็นทางการที่มีสายการบังคับบัญชาชัดเจน ช่วงการบังคับบัญชาสั้น สามารถจะสั่งการหรือควบคุมการปฏิบัติงานได้เป็นอย่างดี มีระเบียบกฎหมายวิธีปฏิบัติใช้ระบบคุณธรรมในการบริหารงานบุคคล ซึ่งจะส่งผลให้การปฏิบัติภารกิจตามอำนาจหน้าที่สำเร็จตามวัตถุประสงค์

## การคลังเทศบาล

เทศบาลตำบลวาริชภูมิมีการบริหารรายรับและการบริหารรายจ่ายในปีงบประมาณที่ผ่านมา 3 ปี ย้อนหลังดังนี้

รายการ	ปีงบประมาณ		
	ปีงบประมาณ พ.ศ. 2548	ปีงบประมาณ พ.ศ. 2549	ปีงบประมาณ พ.ศ. 2550
รายรับ	26,101,994.05	29,927,881.35	25,185,700.00
รายจ่าย	19,483,660.92	19,079,010.59	25,132,301.00

**การดำเนินการกิจการพาณิชย์ของเทศบาลตำบลวาริชภูมิ** มีตลาดสดเพื่อทำการจำหน่ายสินค้าทั้งปลีกและส่งจำนวน 1 แห่ง โดยให้เอกชนทำการประมูลเช่ารายปี ปีละประมาณ 909,090 บาท ส้วมสาธารณะ จำนวน 1 แห่ง มีโรงฆ่าสัตว์หนึ่งแห่ง ซึ่งเทศบาลดำเนินการเอง บทบาทการมีส่วนร่วมของประชาชนในกิจกรรมทางการเมืองและการบริหาร เทศบาลตำบลวาริชภูมิ มีชุมชน 6 ชุมชน มีการเลือกคณะกรรมการชุมชนฝ่ายต่าง ๆ เพื่อทำหน้าที่ติดต่อประสานงานและนำเสนอความต้องการของประชาชนในชุมชนต่อเทศบาล เพื่อเป็นแนวทางพัฒนา และการปฏิบัติเพื่อให้เกิดผลดีต่อชุมชน

### งบประมาณ / เงินรายได้

งบประมาณเป็นทรัพยากรด้านการบริหารที่สำคัญประการหนึ่ง ซึ่งสามารถ ดำเนินตามโครงการต่าง ๆ ที่ได้กำหนดไว้ในแผนประสพผลสำเร็จลุล่วงด้วยดี ฉะนั้น การวางแผนการงบประมาณจัดทำขึ้นเป็นเครื่องมือประกอบการพิจารณาและตัดสินใจ จึงกล่าวได้ว่าการดำเนินงานตามแผนจะสำเร็จตามวัตถุประสงค์หรือไม่ขึ้นอยู่กับปัจจัยสำคัญ คือ งบประมาณที่ใช้ดำเนินการ แหล่งที่มาของงบประมาณ

เทศบาลตำบลวาริชภูมิมีแหล่งรายได้ ดังนี้

#### 1. รายได้จากภาษีอากร

เป็นรายได้ที่เทศบาลจัดเก็บเองและรายได้จากส่วนราชการอื่นจัดเก็บให้ได้ ดังนี้

##### 1.1 รายได้ที่เทศบาลจัดเก็บเอง

- ภาษีโรงเรือนและที่ดิน
- ภาษีบำรุงท้องที่
- ภาษีป้าย
- อากรฆ่าสัตว์

1.2 รายได้ที่ส่วนราชการอื่นจัดเก็บให้

- ภาษีมูลค่าเพิ่ม
- ภาษีธุรกิจเฉพาะ
- ภาษีสุรา
- ภาษีสรรพสามิต
- ค่าภาคหลวง
- ค่าภาคหลวงปิโตรเลียม
- ค่าธรรมเนียมจดทะเบียนสิทธิ และนิติกรรมที่ดิน
- ภาษีและค่าธรรมเนียมรถยนต์และล้อเลื่อน

2. รายได้จากค่าธรรมเนียม ค่าปรับ และค่าใบอนุญาตต่าง ๆ

รายได้ประเภทนี้เทศบาลตำบลวาริชภูมิ ได้รับตามกฎหมายว่าด้วยรายได้ของเทศบาล เช่น ค่าธรรมเนียม ค่าปรับ ค่าใบอนุญาต ในกิจการที่มีอยู่ในเขตเทศบาลและกฎหมายให้เทศบาลเป็นเจ้าหน้าที่ดำเนินการตามกฎหมาย เช่น ค่าธรรมเนียม โรงฆ่าสัตว์ ค่าใบอนุญาตเร่ขาย ค่าธรรมเนียมเก็บขยะมูลฝอย ค่าธรรมเนียม และค่าใบอนุญาตตามพระราชบัญญัติควบคุมอาคาร และค่าธรรมเนียม และค่าใบอนุญาตตามพระราชบัญญัติ

3. รายได้จากทรัพย์สิน

เป็นรายได้ที่เกิดจากการเช่าตลาดสดเทศบาล ค่าวางของขาย ค่าดอกเบี้ยยฝากธนาคาร และเงินดอกเบียเงินฝาก ก.ส.ท.

4. รายได้จากเงินอุดหนุนที่รัฐบาลอุดหนุนให้ คือ

- เงินอุดหนุนทั่วไป ที่ได้รับอุดหนุนจากรัฐบาลโดยคิดเป็นรายหัวประชากรจำนวนเงิน

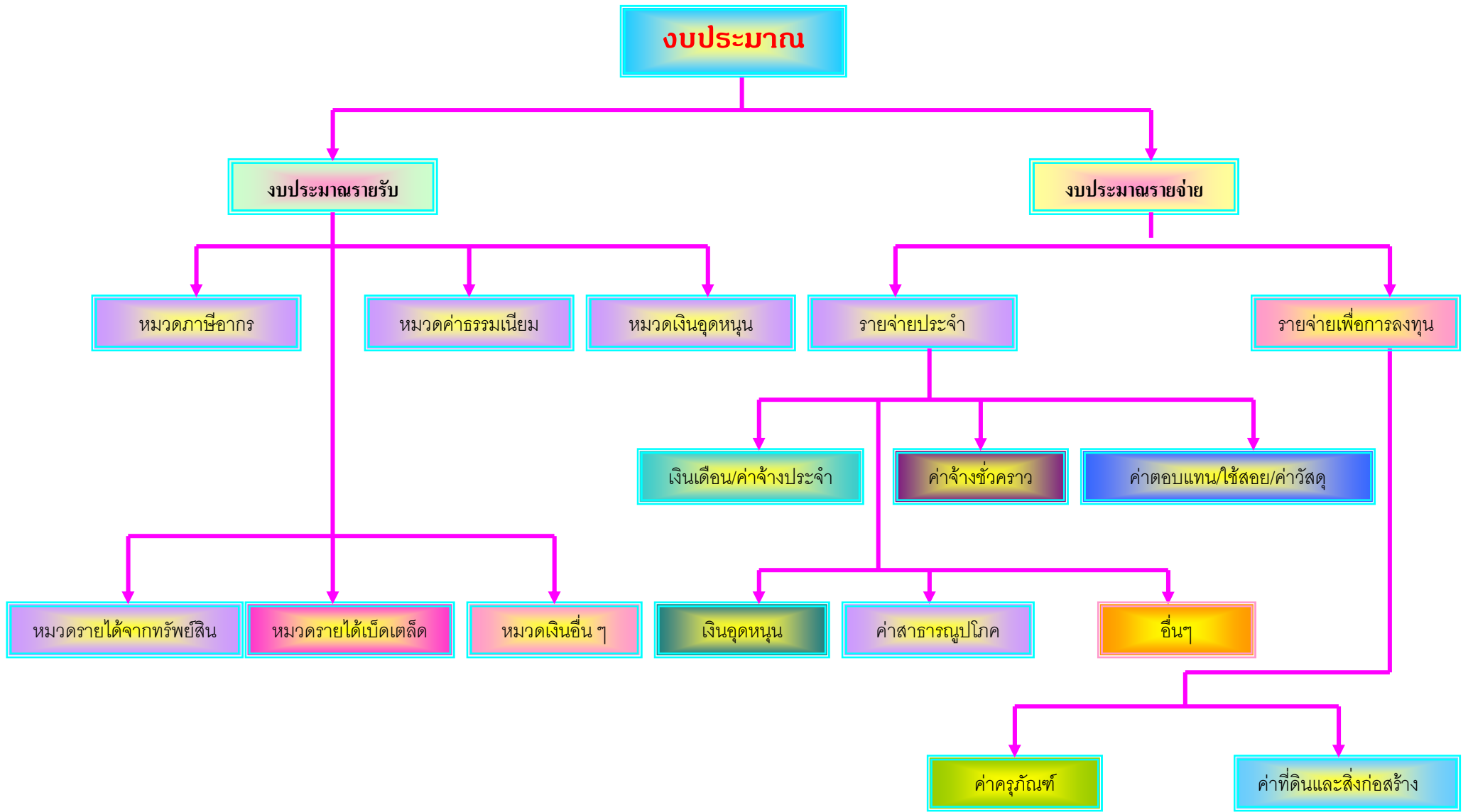
5. รายได้เบ็ดเตล็ด

เป็นรายได้จากเงินหรือทรัพย์สินที่ผู้อื่นอุทิศให้ และค่าคำร้อง ค่าขายแบบแปลนก่อสร้าง

6. รายได้จากหมวดสาธารณูปโภค และเทศพาณิชย์

7. เงินได้อื่น ๆ เงินสะสม เงินกู้

งบประมาณรายรับ - รายจ่าย



## แผนพัฒนาสามปี 2551 - 2553

### 1. งบประมาณรายรับ

เทศบาลตำบลวาริชภูมิมีรายรับ ดังนี้

- หอมวดภาษีอากร
- หอมวดค่าธรรมเนียม ค่าปรับ และใบอนุญาต
- หอมวดรายได้จากทรัพย์สิน
- หอมวดเงินอุดหนุน
- หอมวดรายได้เบ็ดเตล็ด
- หอมวดเงินได้อื่น ๆ

### 2. งบประมาณรายจ่าย

เทศบาลตำบลวาริชภูมิ ได้ใช้จ่ายเงินแบ่งออกเป็น 2 สถาน

#### 2.1 รายจ่ายประจำ

- หอมวดเงินเดือนและค่าจ้างประจำ
- หอมวดค่าจ้างชั่วคราว
- หอมวดค่าตอบแทน ค่าใช้สอยและวัสดุ
- หอมวดค่าสาธารณูปโภค
- หอมวดเงินอุดหนุน
- หอมวดรายจ่ายอื่น ๆ

#### 2.2 รายจ่ายเพื่อการลงทุน

- หอมวดค่าครุภัณฑ์ที่ดินและสิ่งก่อสร้าง

### ผลการพัฒนาท้องถิ่นในระยะที่ผ่านมา

ผลการพัฒนาเทศบาลตามแผนพัฒนาเทศบาลที่ผ่านมา เนื่องจากมีข้อจำกัดในด้านงบประมาณการพัฒนาส่วนใหญ่จะพัฒนาในด้านโครงสร้างพื้นฐานต่าง ๆ และจากการสำรวจข้อมูลปัญหาความต้องการของประชาชนส่วนใหญ่จะมีความต้องการให้พัฒนาด้านโครงสร้างพื้นฐานเป็นส่วนมาก

## ส่วนที่ 4

### ยุทธศาสตร์และแนวทางการพัฒนาในช่วงสามปี

\*\*\*\*\*

จากยุทธศาสตร์การพัฒนาของเทศบาลตำบลวาริชภูมิ ตามแผนยุทธศาสตร์การพัฒนาเทศบาล มุ่งเน้นการพัฒนาให้วาริชภูมิเป็นเมืองน่าอยู่ สวยงาม ซึ่งจะนำไปสู่เมืองสิ่งแวดล้อมดี คนในชุมชนและสังคมมี คุณภาพชีวิตที่ดี มีความสุข ปลอดภัยในชีวิตและทรัพย์สิน มีการพัฒนาถนน ทาง การระบายน้ำ ให้ได้ มาตรฐาน มีการอนุรักษ์วัฒนธรรม ประเพณีให้คงอยู่สืบไป สนับสนุนให้ประชาชนมีการศึกษา เพื่อจะนำไปสู่ การมีอาชีพ บุคลากรในหน่วยงานและชุมชนมีความสามัคคีร่วมแรงร่วมใจในการพัฒนาด้านต่าง ๆ เพื่อให้วาริช ภูมิเป็นเมืองน่าอยู่ ตามวิสัยทัศน์ของเทศบาลตำบลวาริชภูมิ

“วาริชภูมิเมืองน่าอยู่ ส่งเสริมคุณภาพคนดี ส่งเสริมประเพณีวัฒนธรรม นำการศึกษา พัฒนา สิ่งแวดล้อม ประชากรมีอาชีพ”

### ยุทธศาสตร์การพัฒนาเทศบาลตำบลวาริชภูมิ

#### 1. ด้านการพัฒนาทรัพยากรมนุษย์

แนวทางที่ 1 การจัดการศึกษา และการสนับสนุนส่งเสริมการศึกษา

แนวทางที่ 2 การส่งเสริมกีฬาและนันทนาการ

แนวทางที่ 3 การสงเคราะห์ การส่งเสริมสวัสดิการ และการส่งเสริมคุณภาพชีวิตสตรี เด็ก คนชรา คนพิการ ผู้ด้อยโอกาส ผู้ติดเชื้อเอชไอวี และผู้ยากจน

แนวทางที่ 4 การส่งเสริมสุขภาพ และการป้องกันควบคุมโรค

แนวทางที่ 5 การส่งเสริมและพัฒนาสถาบันครอบครัว

แนวทางที่ 6 การส่งเสริม และพัฒนาศักยภาพของเด็ก เยาวชน ชุมชน อาสาสมัคร และองค์กร เอกชน

แนวทางที่ 7 การส่งเสริมสนับสนุนและการพัฒนาการประกอบอาชีพ

#### 2. ด้านการพัฒนาการท่องเที่ยว

แนวทางที่ 1 ส่งเสริมการท่องเที่ยว

แนวทางที่ 2 การอนุรักษ์ ฟื้นฟูศิลปปะ ศาสนา วัฒนธรรม จารีตประเพณี และภูมิปัญญาท้องถิ่น

แนวทางที่ 3 การยกระดับโครงสร้างพื้นฐานด้านการท่องเที่ยว

แนวทางที่ 4 จัดให้มี และการบำรุงรักษาสถานที่ท่องเที่ยว สถานที่พักผ่อนหย่อนใจ และ สวนสาธารณะ

แนวทางที่ 5 การพัฒนาศักยภาพบุคลากรเพื่อบริการด้านการท่องเที่ยว

แนวทางที่ 6 จัดให้มีศูนย์บริการข้อมูลสารสนเทศเพื่อการท่องเที่ยว

### 3. ด้านการพัฒนาการเกษตรกรรมและอุตสาหกรรม

- แนวทางที่ 1 การปรับโครงสร้างพื้นฐาน ระบบการผลิตทางการเกษตรและปศุสัตว์
- แนวทางที่ 2 การพัฒนาคุณภาพและรูปแบบผลิตภัณฑ์
- แนวทางที่ 3 การพัฒนาตามแนวพระราชดำริเศรษฐกิจพอเพียง
- แนวทางที่ 4 การแปลงสินทรัพย์ให้เป็นทุน
- แนวทางที่ 5 การส่งเสริมเกษตรอินทรีย์
- แนวทางที่ 6 การส่งเสริมการฝึกอบรมการประกอบอาชีพ
- แนวทางที่ 7 การส่งเสริมการผลิตสินค้า หนึ่งตำบล หนึ่งผลิตภัณฑ์ (OTOP)
- แนวทางที่ 8 การส่งเสริมและพัฒนาศักยภาพการจัดการด้านการตลาด

### 4. ด้านการบริหารจัดการบ้านเมืองที่ดี

- แนวทางที่ 1 ก่อสร้าง ปรับปรุง บำรุงรักษาเส้นทางคมนาคม แหล่งน้ำ ระบบสาธารณสุขปโภค และสาธารณสุขการ
- แนวทางที่ 2 การจัดทำผังเมือง
- แนวทางที่ 3 การรักษาความปลอดภัยในชีวิตและทรัพย์สิน
- แนวทางที่ 4 การบริการประชาชน
- แนวทางที่ 5 การแก้ปัญหายาเสพติด การทุจริต คอร์รัปชั่น
- แนวทางที่ 6 การป้องกันและบรรเทาสาธารณภัย
- แนวทางที่ 7 การอนุรักษ์ฟื้นฟูและบำบัดทรัพยากรธรรมชาติและสิ่งแวดล้อม
- แนวทางที่ 8 การส่งเสริมประชาธิปไตยและกระบวนการประชาสังคม
- แนวทางที่ 9 การพัฒนาองค์กรและบุคลากร
- แนวทางที่ 10 การจัดหาและพัฒนารายได้
- แนวทางที่ 11 การพัฒนาท้องถิ่น ร่วมกับองค์กรปกครองส่วนท้องถิ่น ภาครัฐ ภาคเอกชน และหน่วยงานอื่น
- แนวทางที่ 12 การปรับปรุงแหล่งชุมชนแออัดและการจัดการเกี่ยวกับที่อยู่อาศัย
- แนวทางที่ 13 สนับสนุน ส่งเสริม และคุ้มครองผู้บริโภค

## แนวทางการพัฒนาสามปี

1) ประเด็นหลักการพัฒนา สร้าง บำรุงรักษาและจัดหาสาธารณูปโภคสาธารณูปการโครงสร้าง พื้นฐานให้เพียงพอ มีแนวทางการพัฒนาดังนี้

1. สำรวจสภาพถนน ทางเท้า ท่อระบายน้ำเพื่อจัดทำโครงการให้ได้มาตรฐาน
2. ขยายผิวจราจรในส่วนที่แคบให้กว้างขึ้นพร้อมทำคันหิน
3. ปรับปรุงผิวจราจรถนนที่ชำรุดเสียหายให้ใช้การได้อย่างต่อเนื่อง เพื่อป้องกันการเสียหายในระยะยาว
4. ก่อสร้างท่อระบายน้ำเพิ่มในถนนที่ยังไม่มีท่อระบายน้ำและซ่อมบำรุงท่อระบายน้ำที่เกิดการชำรุดเสียหาย
5. ขุดลอกแหล่งน้ำธรรมชาติและปรับปรุงทัศนียภาพบริเวณลำห้วยให้สวยงาม

2) ประเด็นการพัฒนา พัฒนาให้เป็นเมืองน่าอยู่ มีแนวทางการพัฒนา ดังนี้

1. จัดความเป็นระเบียบเรียบร้อยของผู้ประกอบการค้า
2. ปรับปรุงดูแลสวนสาธารณะให้เป็นสถานที่พักผ่อนหย่อนใจแก่ประชาชนในเขตเทศบาล
3. วางแนวทางการป้องกันและบรรเทาสาธารณภัยในระยะยาวทั้งด้านวัสดุ อุปกรณ์ บุคลากรตลอดจนให้ประชาชนมีส่วนร่วมในการป้องกันและบรรเทาสาธารณภัย
4. รณรงค์ให้ประชาชนรัก และปลูกต้นไม้ตามริมถนนหน้าบ้านตนเอง
5. รณรงค์ให้ประชาชนมีส่วนร่วมในการรักษาความสะอาดของหน้าบ้านตนเอง

3) ประเด็นหลักการพัฒนา สร้างความเข้มแข็งให้แก่ชุมชน

1. จัดอบรมให้ความรู้แก่กรรมการชุมชนและจัดทัศนศึกษาดูงานตามชุมชนต่าง ๆ ที่ประสบความสำเร็จในการดำเนินงานขององค์กรชุมชน
2. ส่งเสริมการจัดตั้งการรวมกลุ่มเพื่อการค้าขาย

4) ประเด็นหลักการพัฒนา ต้องการให้ประชาชนมีสุขภาพอนามัยที่แข็งแรง ปราศจากโรคภัยและห่างไกลยาเสพติด มีแนวทางการพัฒนาดังนี้

1. พัฒนาการบริการด้านสาธารณสุข โคนออกตรวจสอบการประกอบกิจการค้าต่าง ๆ ตาม พ.ร.บ. สาธารณสุข ออกตรวจสุขภาพเฝ้าระวังตามร้านค้าต่าง ๆ ออกให้บริการในลักษณะสาธารณสุขเคลื่อนที่
2. ส่งเสริมการอนามัยแม่และเด็ก
3. จัดทำโครงการอบรมและรณรงค์ต่อต้านโรคติดต่อและโรคร้ายแรงต่าง ๆ เช่น โรคเอดส์

ยาเสพติด โดยจัดทำโครงการประชาสัมพันธ์

4. จัดกิจกรรมให้เด็กและเยาวชนได้ออกกำลังกายด้วยการเล่นกีฬาเป็นประจำ
5. ควบคุมและป้องกันโรคภัยที่จะเกิดจากสัตว์เลี้ยง

5) **ประเด็นหลักการพัฒนา ต้องการให้อนุรักษ์ประเพณีท้องถิ่น** แนวทางการพัฒนา ดังนี้

1. ส่งเสริมการศาสนาให้เป็นที่ยึดเหนี่ยวทางจิตใจ
2. วางแนวทางเพื่อประสานความร่วมมือระหว่างเทศบาลและชุมชนในการจัดงานประเพณีต่าง ๆ
3. สนับสนุนให้ประชาชนเข้ามามีส่วนร่วมในการอนุรักษ์ประเพณีและวัฒนธรรมท้องถิ่น

6) **ประเด็นการพัฒนา ส่งเสริมให้ประชาชนได้ศึกษาค้นคว้าหาความรู้** มีแนวทางการพัฒนา ดังนี้

1. จัดทำแนวทางในการก่อตั้งโรงเรียนในสังกัดของเทศบาล หรือศูนย์พัฒนาเด็กเล็ก ศูนย์เยาวชน โดยจัดหางบประมาณสนับสนุนการดำเนินการอย่างต่อเนื่องและจัดหาหนังสือเข้าห้องสมุด
2. เผยแพร่ประชาสัมพันธ์ให้ประชาชนในชุมชนมีความรู้ด้านการปกครองส่วนท้องถิ่น

7) **ประเด็นหลักการพัฒนา ปัญหาด้านทรัพยากรธรรมชาติและสิ่งแวดล้อม** มีแนวทางการพัฒนาดังนี้

1. ให้ความรู้แก่ประชาชนในเรื่องมลพิษสิ่งแวดล้อมและผลกระทบที่จะเกิดต่อชุมชน
2. ขอความร่วมมือจากประชาชนในเรื่องการทิ้งขยะและการอนุรักษ์ทรัพยากรธรรมชาติสิ่งแวดล้อม
3. สร้างรายได้โดยการคัดแยกขยะเพื่อขายให้กับพ่อค้ารับซื้อของเก่า
4. ปรับปรุงสถานที่กำจัดขยะให้อยู่ในสภาพดีโดยการฝังกลบพร้อมทั้งจัดหาที่ทิ้งขยะ
5. ดำเนินการจัดหาสถานที่ที่จะจัดทำเป็นที่ทิ้งขยะแห่งใหม่
6. ขอความร่วมมือทางโรงเรียนในการแยกขยะ

8) **ประเด็นหลักการพัฒนา พัฒนาการให้บริการและเสริมสร้างศักยภาพคุณภาพของบุคลากรให้มีประสิทธิภาพ** มีแนวทางการพัฒนาดังนี้

1. ควบคุมและจัดหารครุภัณฑ์ให้สามารถใช้งานได้อย่างต่อเนื่องโดยการซ่อมแซมและจัดหาทดแทนให้เพียงพอ
2. จัดให้มีการอบรมบุคลากรระดับต่างๆ โดยเน้นเรื่องเกี่ยวกับการให้ความรู้ทางด้านการปฏิบัติงานและการบริการเพื่อพัฒนาประสิทธิภาพ
3. จัดทำโครงการเพิ่มเติมประสิทธิภาพงานประชาสัมพันธ์ทางสื่อต่างๆ เช่นเสียงตามสาย
4. ส่งเสริมสนับสนุนให้ประชาชนเข้ามามีส่วนรวมในการบริหารและตรวจสอบการดำเนินงานของเทศบาล

9) **ประเด็นการพัฒนา ส่งเสริมอาชีพให้แก่ประชาชนและช่วยเหลือผู้ด้อยโอกาสในสังคม** มีแนวทางการพัฒนาดังนี้

1. ส่งเสริมการจัดตั้งการรวมกลุ่มเพื่อการค้าขาย
2. อบรมให้ความรู้แก่ผู้ประกอบการค้า

3. จัดสรรงบประมาณเพื่อให้ความช่วยเหลือผู้ยากจนและผู้ประสบภัยต่าง ๆ

## ส่วนที่ 6 การนำแผนพัฒนาสามปีไปสู่การปฏิบัติและการติดตามประเมินผล

### 6.1 องค์การรับผิดชอบในการติดตามและประเมินผล

การวางแผนพัฒนาสามปีเทศบาลตำบลวาริชภูมิ พ.ศ. 2551 – 2553 นั้น ถ้าหากไม่ได้นำไปปฏิบัติและติดตามประเมินผลย่อมไม่ก่อให้เกิดประโยชน์หรือเป็นรูปธรรมขึ้นมาได้ เพราะว่าการจัดทำแผนพัฒนาสามปีเทศบาลตำบลวาริชภูมิ พ.ศ. 2551 – 2553 มีความสำคัญต่อการบริหารงาน ซึ่งมีการเตรียมการวางกรอบและทิศทางการพัฒนา เพื่อให้เกิดการเปลี่ยนแปลงอย่างมีระบบและกำหนดทิศทางได้แน่นอน จะได้มีการกำหนดกลไกวิธีการแปลงแผนไปสู่การปฏิบัติและติดตามประเมินผล การดำเนินการตามแผนงาน / โครงการต่าง ๆ ให้บรรลุวัตถุประสงค์ที่ได้วางไว้ ดังนั้นเพื่อแสดงความสัมพันธ์เชื่อมโยง และสอดคล้องกันระหว่างแผนพัฒนาสามปีเทศบาลตำบลวาริชภูมิ พ.ศ. 2551 – 2553 กับการติดตามและประเมินผล จึงได้กำหนดให้มีคณะกรรมการติดตามและประเมินผล การดำเนินการตามแผนงาน / โครงการ ซึ่งตามระเบียบกระทรวงมหาดไทย ว่าด้วยการจัดทำแผนพัฒนาขององค์กรปกครองส่วนท้องถิ่น พ.ศ. 2548 กำหนดให้มีคณะกรรมการติดตามและประเมินผลแผนพัฒนาท้องถิ่น ซึ่งคณะกรรมการฯ อาจแต่งตั้งคณะอนุกรรมการหรือคณะทำงานช่วยในการติดตามและประเมินผลตามแผนงาน / โครงการได้ตามความเหมาะสม ซึ่งคณะกรรมการติดตามและประเมินผลแผนพัฒนาของเทศบาลตำบลวาริชภูมิ ประกอบด้วย

1. นายวุฒิชัย วงศ์ประทุม	สมาชิกสภาเทศบาล	ประธานกรรมการ
2. นางนิตยา แก้วคำแสน	“	กรรมการ
3. นายวิชาญ สงวนไกรพงษ์	“	กรรมการ
4. นายกิตติศักดิ์ ศรีสำราญ	ผู้แทนประชาคมเมือง	กรรมการ
5. ร.อ. อำนวย สุขผล	“	กรรมการ
6. นางดวงพร งามเสน่ห์	เจ้าพนักงานพัฒนาชุมชน 5	กรรมการ
7. นายกมล ตงศิริ	นักวิชาการสาธารณสุข 5	กรรมการ
8. นายพีรพัฒน์ มาลาทอง	นายช่างโยธา 2 รก.หน.กองช่าง	กรรมการ
9. นายไพบูลย์ เหมะภูลิน	ผู้ทรงคุณวุฒิ	กรรมการ
10. นายกิติพงษ์ เหมะภูลิน	“	กรรมการ
11. นางบุญเรือน พจนา	หัวหน้าวิชาการและแผน	กรรมการ

ให้คณะกรรมการติดตามและประเมินผลแผนพัฒนาท้องถิ่น มีอำนาจหน้าที่ดังนี้

1. กำหนดแนวทาง วิธีการในการติดตามและประเมินผลแผนพัฒนา
2. ดำเนินการติดตามและประเมินผลแผนพัฒนา

3. รายงานผลและเสนอความเห็นซึ่งได้จากการติดตามและประเมินผลแผนพัฒนาต่อผู้บริหารท้องถิ่น เพื่อให้ผู้บริหารท้องถิ่นเสนอต่อสภาท้องถิ่น ทราบโดยทั่วกันอย่างน้อยปีละ 1 ครั้ง ภายในเดือนธันวาคมของทุกปี ทั้งนี้ให้เปิดเผยโดยเปิดเผยไม่น้อยกว่าสามสิบวัน

4. แต่งตั้งคณะกรรมการหรือคณะทำงานเพื่อช่วยปฏิบัติงานตามที่เห็นสมควร

### **6.2 การกำหนดวิธีการติดตามและประเมินผล**

วิธีในการติดตามและประเมินผลการนำแผนพัฒนาไปปฏิบัติ โดยคณะกรรมการติดตามและประเมินผลแผนพัฒนา ตามระเบียบกระทรวงมหาดไทยว่าด้วยการจัดทำแผนพัฒนาขององค์กรปกครองส่วนท้องถิ่น ได้ให้ผู้บริหารท้องถิ่นแต่งตั้งคณะกรรมการติดตามและประเมินผล เพื่อจะได้ประเมินว่าแผนงาน / โครงการต่าง ๆ บรรลุวัตถุประสงค์มากน้อยเพียงใด ช่วยให้การใช้ทรัพยากรเป็นไปอย่างคุ้มค่า และบรรลุวัตถุประสงค์ตามที่ตั้งไว้

ดังนั้น การติดตามและประเมินผลจึงเป็นขั้นตอนสุดท้ายที่จะบ่งชี้ให้เห็นว่าการนำแผนพัฒนาไปปฏิบัติมีความสำเร็จตามวัตถุประสงค์มากน้อยเพียงใด หากมีอุปสรรคหรือปัญหาใด จะได้นำไปปรับปรุงแก้ไข เพื่อจะทำให้เกิดประโยชน์ต่อการปฏิบัติต่อไป

#### **1. แนวทางและหลักเกณฑ์**

ให้หน่วยงานที่เกี่ยวข้องเป็นผู้รับผิดชอบโครงการ และในการตรวจติดตามและประเมินผลจะทำการประเมินผล เป็น 3 ระยะคือ ก่อนดำเนินโครงการ ระหว่างดำเนินโครงการ และหลังการดำเนินโครงการ เพื่อให้โครงการต่าง ๆ บรรลุผลสำเร็จตามที่ได้ตั้งเป้าหมาย

#### **2. สิ่งที่ได้รับจากการดำเนินการตามโครงการ (ผลผลิต)**

ได้กำหนดให้หน่วยงานที่ดำเนินการตามโครงการ ได้ทำการตรวจสอบว่าหลังจากที่ได้ดำเนินการตามแผนงาน / โครงการไปแล้วนั้น มีผลสำเร็จตามเป้าหมายที่วางไว้หรือไม่ และรายงานผลความคืบหน้าของโครงการนั้น ๆ ให้ผู้บังคับบัญชาตามลำดับชั้นเพื่อทราบ

#### **3. ผลประโยชน์ที่ได้รับ (ผลลัพธ์)**

ได้กำหนดให้หน่วยงานที่ดำเนินงานตามโครงการตรวจสอบหลังจากที่ได้ดำเนินการตามแผนงาน / โครงการว่าโครงการที่ได้ดำเนินการไปแล้วสำเร็จตามวัตถุประสงค์หรือไม่ และถ้าหากโครงการเหล่านั้นมีอุปสรรคหรือเกิดผลกระทบ ไม่ว่าจะด้านบวกหรือลบให้รายงานผลต่อผู้บังคับบัญชา เพื่อทราบ

### **6.3 การกำหนดช่วงเวลาในการติดตามและประเมินผล**

คณะกรรมการติดตามและประเมินผล ได้กำหนดช่วงเวลาในการติดตามและประเมินผล คือ ภายในเดือนธันวาคม ของทุกปี ทั้งนี้เพื่อจะได้ให้นายกเทศมนตรีรายงานผลต่อสภาเทศบาล คณะกรรมการพัฒนาเทศบาล และประกาศผลการติดตามและประเมินผลแผนพัฒนาให้ประชาชนทราบโดยทั่วกัน ตามระเบียบ ฯ ต่อไป